

NOM : _____
Prénom : _____

NORTON GHOST (disquette)

Travaux pratiques N° 04

Objectif spécifique :

- L'élève doit être capable d'effectuer une sauvegarde et la restauration d'une partition ou d'un disque vers une autre partition ou une image à partir du logiciel Norton Ghost (disquette),

Equipements requis :

- 1 PC élève avec système d'exploitation Win 98 ou CD d'installation de Win98, **ATTENTION ce TD ne s'applique qu'à des PC équipés de cartes mères A7V400-MX et A7N8X.**
- 2 disquettes vierges pour la création des disquettes d'amorçage Ghost,
- 1 CD du logiciel Norton Ghost 2003,
- 1 PC Serveur configuré pour stocker les images réseau des élèves,
- 1 CD de données *Fichiers Photos*

1 PHASE 1 – PREPARATION MACHINE ELEVE :

Objectif opérationnel :

Préparer votre machine PC pour la réalisation de ce TP.

P1.1 - Configurer votre PC à partir du cahier des charges suivant :

- o Partition C:\ de 2Go en FAT32 (sauf si déjà effectué dans le TP précédent),
- o Partition D:\ de 2Go en FAT32 (sauf si déjà effectué dans le TP précédent),
- o Système d'exploitation Win98SE (FAT32)
- o Créer un répertoire D:\photos et y copier uniquement les fichiers JPG du CD *Fichiers Photos*

2 PHASE 2 – INSTALLATION DU LOGICIEL NORTON GHOST

Objectif opérationnel :

Installer le logiciel de sauvegarde Norton Ghost

P2.1 - Installer sur votre machine le logiciel Norton Ghost et effectuer une mise à jour par Internet (Liveupdate).

3 PHASE 3 – SAUVEGARDE D'UNE PARTITION VERS UNE AUTRE PARTITION :

Objectif opérationnel :

Effectuer une sauvegarde d'une partition vers une autre partition à partir du logiciel Norton Ghost (disquette),

P3.1 - Créer votre disquette GHOST amorçable

- A partir d'une disquette vierge réaliser une disquette bootable GHOST de type **Standard**,
- Vérifiez que la disquette s'amorce correctement sur votre machine.

P3.2 - Sauvegarde de la partition système C : vers la partition D :

- Effectuer la sauvegarde de la partition système C : vers la partition D ;, vous nommerez le fichier image de façon **pertinente**.

Nom du fichier image : _____

4 PHASE 4 – VERIFICATION DE L'IMAGE :

Objectif opérationnel :

S'assurer de l'intégrité de l'image Ghost effectuée.

P4.1 - Booter sur la disquette à partir de la machine contenant l'image à vérifier. Et lancer le menu de vérification sous Ghost.

Image intègre : OUI NON (Si l'image est corrompu reprendre au point P3.2)

5 PHASE 5 – RESTAURATION D'UNE IMAGE VERS UNE PARTITION :

Objectif opérationnel :

Effectuer la restauration de l'image précédente, vers une partition à partir du logiciel Norton Ghost (disquette),

P5.1 - Formater votre partition système C:

Mentionner ci-dessous la commande permettant le formatage de la partition C:

P5.2 - Restaurer l'image contenue dans la partition D : vers la partition C :

- Effectuer la restauration de l'image contenue dans la partition D: vers la partition C;
- Vérifier que la restauration est bien fonctionnelle

ATTENTION : Cette procédure n'est pas valable pour des images de partitions ou disque multiboot. Si l'on souhaite faire des sauvegardes d'installations multiboot, il est nécessaire de sortir de Ghost et sous DOS d'utiliser l'option
-FIS, soit sous A:> la commande **ghost -FIS** . Attention la sauvegarde s'effectuera pour la capacité totale du disque dur, donc prévoir la place nécessaire.

6 PHASE 6 – SAUVEGARDE D'UN DISQUE VERS UN DISQUE D'UNE AUTRE MACHINE EN RESEAU **PEER TO PEER:**

Objectif opérationnel :

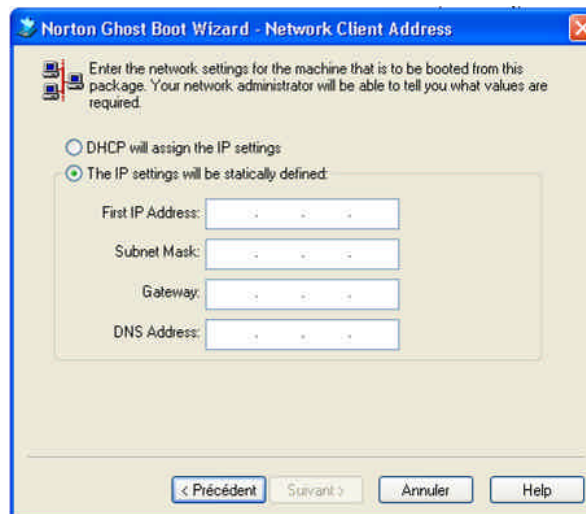
L'élève doit être capable d'effectuer une sauvegarde en mode **Peer to peer**, c'est-à-dire au travers du réseau local vers une autre machine à partir du logiciel Norton Ghost (disquette),

P6.1 - Identifier ou définir les adresses IP des deux PC

	Poste Maître (Master)	Poste Esclave (Slave)
Adresse IP		
Réf. Carte réseau		

P6.2 - Créer votre disquette GHOST amorçable RESEAU **Peer to peer**

- A partir d'une disquette vierge réaliser une disquette bootable GHOST incluant la prise en charge du réseau,
- Voir sur la dernière page, la procédure pour intégrer des drivers de carte réseau non mentionnés dans la liste.
- Vous pouvez renseigner directement dans l'image ci-dessous les paramètres du réseau.



- Vérifiez que la disquette est bootable correctement sous votre machine.

L'ajout de drivers à partir de la fonction *add* du menu de création Ghost n'est pas recommandé, car certains paramètres restent incomplets et rendent inopérable le montage du réseau lors du boot de la disquette (message survenant fréquemment : *Error 33: Unable to bind*).

Il est alors préférable de rajouter directement les drivers réseau, à partir de la disquette ou du CD constructeur.

On peut situer le répertoire où se trouve les drivers réseaux et les fichiers spécifiques à la configuration Ghost en effectuant une recherche du fichier **mcassist.cfg** dans la disquette ou le CD constructeur.

Le répertoire contenant ces fichiers et notamment le mcassist.cfg devra être copié dans le répertoire \Template du disque dur.

Pour situer le répertoire \Template dans le disque dur il suffit d'effectuer une recherche du fichier mcassist.cfg.

Ensuite, il ne reste qu'à relancer Ghost pour prendre en compte les nouveaux paramètres.

P6.3 - Effectuer la sauvegarde de votre disque (et non partition) vers le disque de sauvegarde distant, vous nommerez le fichier image de façon pertinente.

Nom du fichier image : _____

7 PHASE 7 – RESTAURATION D'UNE IMAGE RESEAU VERS UN DISQUE **PEER TO PEER:**

Objectif opérationnel :

- L'élève doit être capable d'effectuer la restauration du disque sauvegardé en mode **Peer to peer**,

P7.1 - Effectuer un formatage de bas niveau rapide de votre disque, Mentionnez ci-après la méthode utilisée pour effectuer un formatage bas niveau de votre disque dur.

P7.2 - Effectuer la restauration de l'image contenue dans le disque réseau vers votre disque :

- Vérifier que la restauration est bien fonctionnelle

8 PHASE 8 – FICHIER DE CONFIGURATION RESEAU DE LA DISQUETTE D'AMORCAGE

Objectif opérationnel :

- L'élève doit être capable de modifier les paramètres de configuration réseau (adresse IP, masque, etc.) sans utiliser l'utilitaire de création de disquette Norton Ghost.

P8.1 - A partir de la disquette d'amorçage **peer to peer, visualiser le contenu des fichiers *PROTOCOL.INI* et *WATTCP.CFG*.**

Que remarquez-vous ?

P8.2 - Comment peut-on remplacer l'adresse IP et le masque réseau de la machine de façon très simple ?

9 PHASE 9 – SAUVEGARDE D'UN DISQUE VERS UN SERVEUR EN RESEAU **DRIVE MAPPING**:

Objectif opérationnel :

L'élève doit être capable d'effectuer une sauvegarde en mode **drive mapping**, c'est-à-dire de stocker l'image dans un serveur ayant pour chemin **\\E6LNXS0\votrenom**,

P9.1 - Identifier ou définir les identifiants de votre répertoire partagé sur le serveur

Nom du serveur de partage de fichier : _____

Nom de votre répertoire personnel : _____

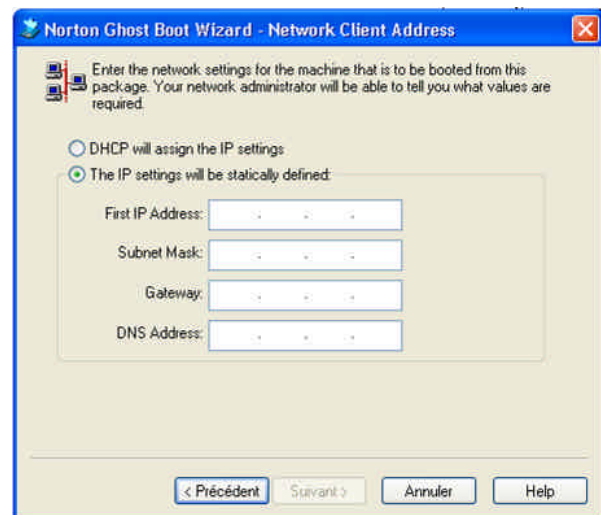
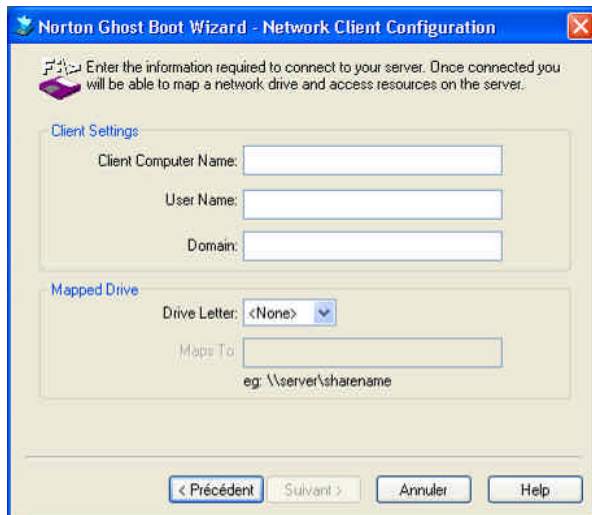
Mot de passe de session : _____

Chemin complet : \\ _____ \ _____

P9.2 - Créer votre disquette GHOST amorçable RESEAU **Drive mapping**

- A partir d'une disquette vierge réaliser une disquette bootable GHOST incluant la prise en charge du réseau ainsi que l'accès à votre répertoire personnel sur le serveur,
- Voir sur la dernière page, la procédure pour intégrer des drivers de carte réseau non mentionnés dans la liste.
- Vous pouvez renseigner directement dans les 2 images ci-dessous les paramètres du réseau. Dans notre réseau le domaine est sans importance, on peut mentionner *MRIM*.

Important : voir encadré du paragraphe 6.2



- Vérifiez que la disquette est bootable correctement sous votre machine.

ATTENTION: cette disquette permet uniquement de monter un lecteur réseau sur votre machine. Pour exécuter Ghost il faut, **sans rebooter**, insérer une autre disquette contenant le programme ghost.exe et l'exécuter à partir de cette même disquette.

P9.3 - Effectuer la sauvegarde de votre disque vers le serveur, vous nommerez le fichier image de façon pertinente.

Nom du fichier image : _____

10 PHASE 10 – RESTAURATION D'UNE IMAGE RESEAU VERS UN DISQUE **DRIVE MAPPING**:

Objectif opérationnel :

- L'élève doit être capable d'effectuer la restauration du disque sauvegardé en mode **drive mapping**,

P10.1 - Effectuer un formatage de bas niveau rapide de votre disque

P10.2 - Effectuer la restauration de l'image contenue dans le serveur vers votre disque :

- Vérifier que la restauration est bien fonctionnelle

11 PHASE 11 – FICHIER DE CONFIGURATION RESEAU DE LA DISQUETTE D'AMORCAGE

Objectif opérationnel :

- L'élève doit être capable de modifier les paramètres de configuration réseau (adresse IP, nom machine, etc.) sans utiliser l'utilitaire de création de disquette Norton Ghost.

P11.1 - A partir de la disquette d'amorçage *drive mapping*, visualiser le contenu des fichiers *NETWORK.INI* et *PROTOCOL.INI*.

Que remarquez-vous ?

P11.2 - Comment peut-on remplacer le nom de la machine, le user et le domaine de façon très simple ?

P11.3 - Toujours à partir de la disquette, visualiser le contenu du fichier autoexec.bat et reporter ci-après la ligne permettant de connecter le lecteur réseau situé sur le serveur E6LNXSØ

P11.4 - Quelle est la commande permettant de connecter un lecteur réseau que l'on nommera z: dans le serveur E6LNXSØ dans le répertoire /ghosts. Attention dans cette ligne de commande rajouter en option le mot de passe permettant de se connecter automatiquement.

12 PROCEDURE POUR DRIVER LAN DE LA CARTE MERE A7N8X

I. Using Norton Ghost Enterprise

=====

The following topics are discussed:

- A. Creating a Network Startup Disk Using the Template Method
- B. Creating a Network Startup Disk Without Using the Template

A. Creating a Network Startup Disk Using the Template Method

=====

NVIDIA has supplied a template for the Norton Ghost Enterprise boot wizard. This template can create the NVIDIA DOS NDIS Ethernet driver as an item in the adapter list. Follow these steps to use the template:

1. Copy the NVIDIA directory "NVIDIA DOS NDIS Ethernet" to the Template directory of Norton Ghost.

For Windows 2000, the template directory is:

C:\Documents and Settings\All Users\Application Data\Symantec\Ghost\Template

2. Run the Norton Ghost Boot Wizard to create a network startup disk. The NVIDIA DOS NDIS Ethernet driver appears as a choice in the adapter list.
3. Modify only the memory configuration lines in the CONFIG.SYS file, as shown here:

```
device=a:\himem.sys
dos=high,umb
device=a:\emm386.exe noems (optional)
```

B. Creating a Network Startup Disk Without Using the Template

=====

To create a network startup disk without the template method explained above, follow these steps:

1. Run the Norton Ghost Boot Wizard to create a network startup disk.
2. Choose any adapter from the list that appears; for example, "Intel EtherExpress Pro 100".
3. Copy the NDIS.DOS and NVNDIS2.DOS driver files to A:\NET.
4. Modify the CONFIG.SYS file to use both the driver files in step 3.

The following is an excerpt from a sample CONFIG.SYS file:

```
device=a:\net\NVNDIS2.DOS
devicehigh=a:\himem.sys
dos=high,umb
lastdrive=z
devicehigh=a:\net\protman.dos /i:a:\net
rem devicehigh=a:\net\e100b.dos
devicehigh=a:\net\NDIS.DOS
devicehigh=a:\net\ntsts.dos
devicehigh=a:\net\dlshep.sys
```

Notes: The NVNDIS2.DOS driver must be loaded before any other drivers and must not be loaded "high".

You "must" include the following lines to address memory requirements:

```
device=a:\himem.sys
dos=high,umb
device=a:\emm386.exe noems (optional)
```

-
5. Modify PROTOCOL.INI as shown in the following excerpt from a sample PROTOCOL.INI file:

```
[nic]
drivename = UNDIS$
;drivename = E100B$
;Speed = Auto-Speed
;ForceDuplex = Auto
```

13 PROCEDURE POUR DRIVER LAN DE LA CARTE MERE A7V400-MX

1. Run the Norton Ghost Boot Wizard to create a network startup disk.
2. Choose "add" in the menu "Network Interface Card".
3. Select "NDIS2 Driver",
4. Browse from the A7V400-MX CD LAN drivers in the E:\Drivers\LAN\windows\WINNT4.0\MSLANMAN.DOS directory
5. Select FETND.DOS file in the \DRIVERS\ETHERNET\FETND directory
6. Rename the "New Driver Template" in "A7V400-MX"
7. Insert a floppy disk and create the startup network Ghost disk.
8. Modify the PROTOCOL.INI file in A:\NET.
9. Add in the last line FETND\$:

```
[NIC]
drivename = FETND$
```